

T.C.  
BAŞBAKANLIK  
GENÇLİK ve SPOR GENEL MÜDÜRLÜĞÜ  
Spor Eğitimi Dairesi Başkanlığı

**ANTALYA ULUSLARARASI ENGELLİLERDE  
SPOR EĞİTİMİ SEMPOZYUMU  
(26 - 28 EKİM 1995)**

AKDENİZ ÜNİVERSİTESİ BEDEN EĞİTİMİ VE SPOR  
YÜKSEK OKULU, TÜRKİYE ÖZÜRLÜLER SPOR  
FEDERASYONU VE TÜRKİYE SAKATLAR  
KONFEDERASYONU İŞBİRLİĞİ İLE DÜZENLENMİŞTİR

T.C.  
BAŞBAKANLIK  
GENÇLİK ve SPÖR GENEL MÜDÜRLÜĞÜ  
Spor Eğitimi Dairesi Başkanlığı

**ANTALYA ULUSLARARASI ENGELLİLERDE  
SPOR EĞİTİMİ SEMPOZYUMU  
(26 - 28 EKİM 1995)**

AKDENİZ ÜNİVERSİTESİ BEDEN EĞİTİMİ VE SPOR  
YÜKSEK OKULU, TÜRKİYE ÖZÜRLÜLER SPOR  
FEDERASYONU VE TÜRKİYE SAKATLAR  
KONFEDERASYONU İŞBİRLİĞİ İLE DÜZENLENMİŞTİR

**ANTALYA İLİNDE YAŞAYAN  
ENGELLİLERİN EĞİTİMİ, SOSYO-  
KÜLTÜREL VE SPORTİF  
ETKİNLİKLERE KATILMA  
DURUMLARININ İNCELENMESİ**

**Öğr.Gör. DİLARA ÖZER**

**Öğr.Gör. FİLİZ BELER**

**Okt. ABDULLAH TANYOLAÇ**

**AKDENİZ ÜNİVERSİTESİ BEDEN EĞİTİMİ VE SPOR**

**YÜKSEK OKULU - ANTALYA**

## GİRİŞ

Özel eğitim konusunun çok eskilere dayanan bir toplum sorunu olması, değişik bilim dalları ve değişik meslek alanlarının konuya eğilmiş olmasından dolayı bu alanda kullanılan bir çok terim vardır. Özürlü çocuk, özel eğitime muhtaç çocuk, ayrıcalıklı çocuk, engelli çocuk vs. gibi (Özsoy ve ark. 1992). Ancak son yıllarda eğitimcilerin "ENGELLİ" terimini kullanmayı tercih ettikleri görülmektedir.

2916 sayılı özel eğitim kanunu engelli çocukları beden, zihin, ruh, duygu, sosyal ve sağlık özelliklerindeki olağan dışı ayrıcalıkları nedeniyle normal eğitim sistemlerinden yararlanamayan 4-18 yaş çocukları olarak tanımlamaktadır. Ülkemizde bu gruba giren çocuk sayısı 1990 Genel Nüfus sayımına göre yaklaşık 3.700.000 dir. Tüm çabalara rağmen özel eğitimde okullaşma oranı % 2.71'dir(Yaşama Sevinci, 1992).

Oysa özel eğitim genel eğitimin ayrılmaz bir parçasıdır. Eğitim görmek, tüm engelli çocukların hakkıdır.Özel eğitimin amacı, engelli çocukların kapasitelerini ulaşabilecekleri en üst düzeye çıkarmak, gereksinimlerini karşılayacak duruma getirmek,uyumlu, mutlu ve üretken bireyler olarak toplum yaşamında yerlerini alabilmelerini sağlamaktır(Bilir, 1986).

## ARAŞTIRMANIN AMACI

Bu araştırmanın amacı, Antalya ilinde yaşayan engellilerin sayılarını, engel türlerini, eğitim, sportif-sosyal-kültürel etkinliklere katılma, meslek sahibi olma durumlarını incelemek, engellilere hizmet veren vakıf, dernek ve okullarla işbirliği kurabilmek ve bu kurum ve kuruluşlarla ortak çalışmalar yapabilmektir.

## ARAŞTIRMA YÖNTEMİ

Antalya il ve ilçelerinde, Milli Eğitim Bakanlığına bağlı ilk-orta-lise ve dengi okullara, kamu-kurum ve kuruluşlarına ve muhtarlıklara uygunolarak çeşitli anketformları geliştirilmiştir.

Okullara gönderilen anket formu, engelli öğrencilerin cinsiyet, yaş, öğrenim durumu, öğrenim gördükleri eğitim kurumunun niteliği, katıldıkları sosyo-kültürel ve sportif etkinlikler gibi özellikler hakkında bilgi toplamayı amaçlamaktadır.

Kamu kurum ve kuruluşlarına gönderilen anket formu ise, çalışan engelli personelin yaş, cinsiyet, engel grubu, öğrenim durumu, mesleği, sosyo-kültürel ve sportif etkinliklere katılma durumu hakkında bilgi edinmeye yönelik soruları içermektedir.

Muhtarlıklardan ise, herhangi bir eğitim kurumuna devam etmeyen ve herhangi bir işte çalışmayan, evde himaye edilen engellilerin, yaş, cinsiyet, engel türü, devlet dairesi dışında herhangi bir iş yerinde çalışma durumu gibi özellikleri ile ilgili bilgiler edinilmeye çalışılmıştır.

Bunun yanısıra Antalya ilinde faaliyet gösteren çeşitli engel gruplarına yönelik dernekler, vakıflar ve okullardan görüşme yöntemi ile bilgi edinilmiştir.

## ÖRNEKLEM GRUBU

Antalya il ve ilçelerinde tesadüfi örneklem yöntemi ile belirlenen Milli Eğitim Bakanlığına bağlı 400 ilk-orta-lise ve dengi okul, 52 kamu kurum ve kuruluşu, 250 muhtarlık araştırmanın örneklemini oluşturmaktadır.

## ARAŞTIRMA BULGU VE SONUÇLARI

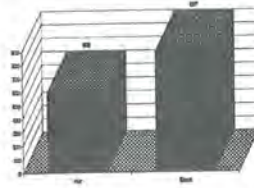
1- Milli Eğitim Bakanlığına Bağlı, İlk-Orta-Lise ve Dengi Okullara Devam Eden Engelli Öğrencilerle İlgili Araştırma Bulgu ve Sonuçları;

Milli Eğitim Bakanlığına bağlı, ilk-orta-lise ve dengi okullara devam eden 602'i kız ve 897'i erkek öğrenci olmak üzere toplam 1499 engelli öğrenci olduğu belirlenmiştir.

Engelli öğrencilerin cinsiyete göre dağılımı incelendiğinde % 40'nın kız, % 60'nın erkek olduğu görülmektedir.

Grafik 1:

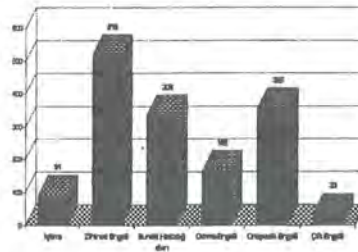
Engellilerin Cinsiyete Göre Dağılımı



Engel gruplarının dağılımına bakıldığında, engel grupları içinde zihinsel engelli öğrencilerin oranının (% 35) daha fazla olduğu görülmektedir. Ortopedik engelliler, zihinsel engellilerden sonra en yüksek orana sahip engel grubu olarak belirlenmiştir. Sürekli hastalığı olan öğrencilerin oranı % 22 olup hemofili, diyabet, anemi, akdeniz anemisi, kalp kanser, astım, kas yetmezliği gibi hastalıklara sahip olan öğrencileri kapsamaktadır.

Grafik 2:

Engel Türüne Göre Dağılımı

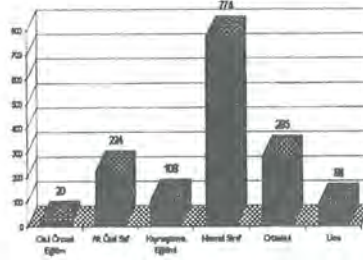


Engelli öğrencilerin eğitim durumları incelendiğinde; okulöncesi eğitimden yararlananların oranının % 1, ilkokula devam edenlerin oranının % 78, ortaokula devam edenlerin oranının % 15, liseye devam edenlerin oranının ise % 6 olduğu görülmektedir. İlkokula de-

vam eden engelli öğrencilerin hemen hemen yarısı (% 52) hafif dereceli bir engelle sahip olup normal sınıflarda eğitimlerine devam etmektedirler. % 19'u alt özel sınıflarda % 7'si kaynaştırma sınıflarında eğitim görmektedirler.

Grafik 3:

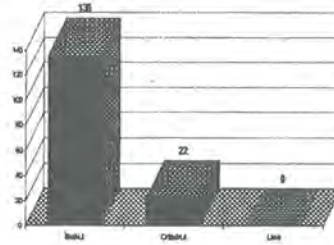
## Eğitim Durumlarına Göre



İlkokula devam edenlerin % 86'ı ilkokul programının bir parçası olarak sportif etkinliklere katılmaktadırlar. Ortaokullarda bu oran % 14 iken, liseye devam eden öğrenciler hakkında bir bilgi alınamamıştır.

Grafik 4:

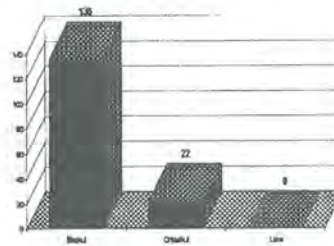
## Sportif Etkinliğe Katılan Engellilerin Eğitim Durumlarına Göre Dağılımı



Sportif etkinliklere katılan engelli öğrencilerin engel gruplarına göre dağılımı incelendiğinde zihinsel engelli öğrencilerin % 37'nin sportif etkinliklere katıldığı görülmektedir. Bunu % 25 ile işitme engelliler, % 21 ile ortopedik engelliler izlemektedir.

Grafik 5:

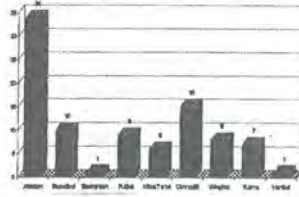
## Sportif Etkinliğe Katılan Engellilerin Eğitim Durumlarına Göre Dağılımı



Sportif etkinliklere katılan engelli öğrencilerin % 37'si atletizm, % 16'ı cimnastik etkinlikleri ile ilgilenmektedirler.

Grafik 6 :

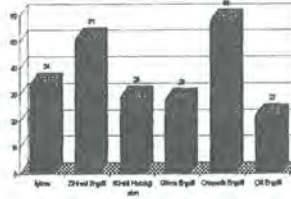
**Engellilerin Katıldıkları Sportif Etkinliklerin Türlerine Göre Dağılımı**



Sosyo-kültürel etkinliklere katılan engelli öğrencilerin % 23'ü zihinsel engelli ve % 26'ı ortopedik engelli öğrencilerden oluşmaktadır.

**Sosyo-kültürel Etkinliklere Katılan Engellilerin Engel Türüne Göre Dağılımı**

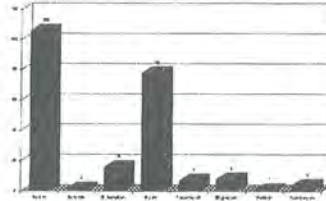
Grafik 7:



Engelli öğrencilerin % 48'nin resim etkinliklerine, % 35'nin ise müzik etkinliklerine katıldıkları görülmektedir.

Grafik 8:

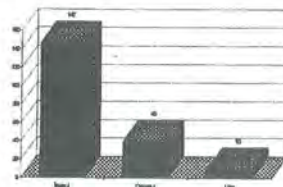
**Engellilerin Sosyokültürel Etkinliklerin Türüne Göre Dağılımı**



Engelli öğrencilerin katıldıkları sosyo-kültürel etkinlikler eğitim durumlarına göre incelendiğinde; % 75'ni ilkökul öğrencilerinin oluşturduğu görülmektedir. Bu oran lisede % 5 olup, eğitim düzeyi yükseldikçe sosyo-kültürel etkinliklere katılım oranı azalmaktadır. Okullarda özel eğitim branşından mezun 7 öğretmen görev yapmaktadır.

Grafik 9:

**Engellilerin Katıldıkları Sosyo-Kültürel Etkinliklerin Eğitim Durumlarına Göre Dağılımı**

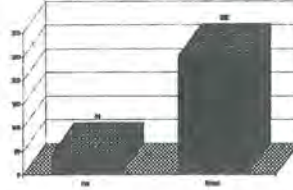


## II. Kamu Kurum ve Kuruluşlarında Çalışan Engelli Personelle İlgili araştırma Bulgu ve Sonuçları:

Çalışan engellilerin, cinsiyetlerine göre dağılımı incelendiğinde % 15'i kadın, % 85'i erkek olmak üzere 296 kişi olduğu görülmektedir. Personelin yaş ortalaması kadınlarda 29, erkeklerde 33'dür.

**Engellilerin Cinsiyete Göre Dağılımı**

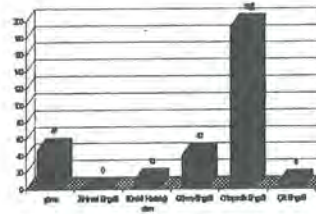
Grafik 10:



Engelli personelin engel türüne göre dağılımına bakıldığında, ortopedik engellilerin % 65 oranı ile en büyük dilimi oluşturduğu görülmektedir. Çalışan işitme engellilerin oranı % 16, görme engellilerin oranı ise, % 13'dür. Kurumlarda zihinsel engelli personel çalıştırılmaktadır.

**Engellilerin Engel Türüne Göre Dağılımı**

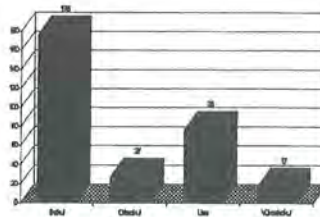
Grafik 11:



Çalışan engellilerin % 59'u ilkököl mezunu, % 9'u ortaokul mezunu % 26'ı lise mezunu, % 6'ı ise yüksekokul mezunudur.

**Engellilerin Eğitim Durumlarına Göre Dağılımı**

Grafik 12:

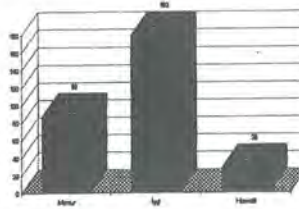


Engellilerin çalıştıkları kurumlardaki ünvanlarına göre dağılımları incelendiğinde daha çok işçi (% 61) olarak çalıştıkları görülmektedir. % 30'u memur ve % 9'u hizmetli olarak



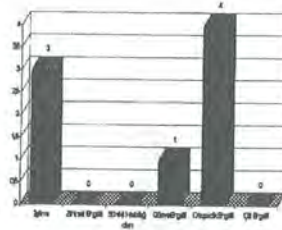
çalışmaktadırlar. Ortalama hizmet süreleri ise kadınlarda 7, erkeklerde 11 yıldır.

Grafik 13: Engellilerin Kurumdaki Ünvânlarına Göre Çalıştıkları Ünvânlarına Göre Dağılımı

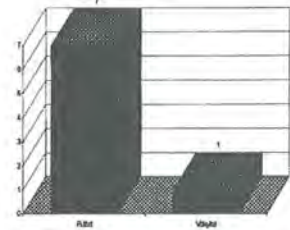


Çalışan engellilerin sportif etkinliklere katılma oranlarının oldukça düşük olduğu (% 3) görülmektedir. Bununla birlikte ortopedik ve işitme engelliler diğer engel gruplarına göre daha yüksek oranda sportif etkinliklere katılmaktadırlar. Sportif etkinliklere katılan personelin % 2'i futbol, % 0.3'ü ise voleybol branşı ile ilgilenmektedir.

Grafik 14: Sportif Etkinliklere Katılan Engellilerin Engel Türüne Göre Dağılımı

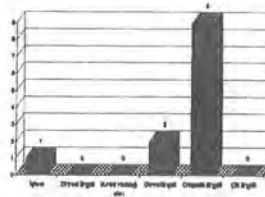


Engellilerin Katıldıkları Sportif Etkinliklerin Türlerine Göre Dağılımı



Çalışan engelliler % 4 oranında sosyo-kültürel etkinliklere katılmaktadırlar. Engel grupları içinde ortopedik engellilerin katılımının yüksek olduğu (% 47) görülmektedir.

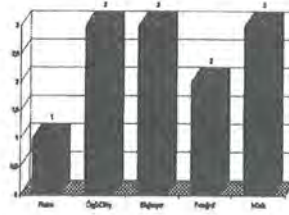
Grafik 15: Sosyo-Kültürel Etkinliklere Katılan Engellilerin Engel Türüne Göre Dağılımı



Engelli personelin örgü-dışı, bilgisayar ve müzik gibi sosyo-kültürel etkinliklere katıldıkları görülmektedir. Çalışan iki engelli "engellilerle" ilgili derneklere üyedir.

Grafik 16:

**Engellilerin Katıldıkları Sosyo-Kültürel Etkinliklerin Türüne Göre Dağılımı**



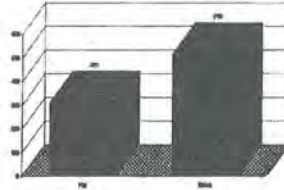
III. Muhtarlıklardan Elde edilen ve Herhangi Bir Eğitim Kurumuna Devam Etmeyen, Herhangi Bir İşte Çalışmayan, Evde Himaye Edilen Engellilerle İlgili Araştırma Bulgu ve Sonuçları:

Muhtarlıklardan elde edilen bilgilere göre, engellilerin 311'i kadın ve 516'sı erkek olmak üzere toplam 827 kişidir. Engellilerin yaş ortalaması kadınlarda 23, erkeklerde 31'dir. Engellilerin büyük bir çoğunluğunun evde himaye edildiği ve bunlardan sadece 7 sinin öğrenim gördüğü belirlenmiştir. Engellilerden 33'ünün de basit işlerde çalıştığı anlaşılmaktadır.

Engellilerin cinsiyete göre dağılımına bakıldığında, % 38'i kadın, % 62'nin erkek olduğu görülmektedir.

Grafik 18:

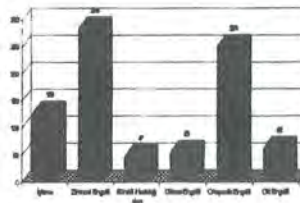
**Engellilerin Cinsiyete Göre Dağılımı**



Engellilerin engel türüne göre dağılımı; % 35'i zihinsel engelli, % 30'u ortopedik engelli, % 15'i işitme engelli, % 7 çift engelli, % 7'si görme engelli, % 6'ı sürekli hastalığı bulunan engellilerden oluştuğunu göstermektedir.

Grafik 19:

**Engel Türüne Göre Dağılımı**



#### IV. İlimizde Faaliyet Gösteren Bazı Vakıf, Dernek ve Okullarla Yapılan Görüşmelerden Elde Edilen Sonuçlar:

##### DERNEKLER

**Altı Nokta Körler Derneği:** Altı Nokta Körler Derneği'nin amacı, körlüğe yol açan nedenlerin ortadan kaldırılması için gerekli önlemlerin almak, ülkemizdeki görmez bireylerin ekonomik, toplumsal, kültürel, mesleki vb. bakımlardan geliştirilmesine katkıda bulunmak, diğer vatandaşlarla eşit yaşam koşullarına ve standartlarına sahip olacak şekilde yaşama katılımlarını sağlamaktır.

..... Körler derneği 1958 yılında kurulan derneğin şubesi olarak Antalya'da 1986 yılında açılmıştır. Tüm gelirini, piyango biletleri ve bayram kartları satışlarından ve aidatlarından elde etmektedir. Üyelerinin % 80'ini görme özürlüler oluşturmaktadır. Herhangi bir sportif ve sosyal kültürel etkinlikleri bulunmamakta ancak, görmeyenleri okula ya da işe yerleştirme konusunda çeşitli girişimlerde bulunmaktadır. Bunun yanı sıra, üyeleri toplumla kaynaştırmak, kendilerini toplumdan soyutlamamalarına ve pasifize etmemelerine yardımcı olmayı amaçlamaktadır.

##### **Beyaz Baston Körler Derneği :**

Beyaz Baston Körler Derneği Antalya'da 1988 yılında açılmıştır. Dernek Sefa Akın İlköğretim Okulunda kaynaştırma eğitimini destekleyerek öğrencilere yatılı pansiyon imkanı sağlamaktadır. Bakıcı anneler kontrolünde okulda gün boyu ders süresini tamamlayan öğrenciler servisle derneğe getirilmekte ve her türlü ihtiyaçları burada karşılanmaktadır.

Ayrıca Halk Eğitim Merkezinin işbirliği ile açılan çorap örme kursları dernek bünyesindeki 18 makina ile atölyede sürdürülmektedir. Kurs süresi 3,5 ay olup yurdun değişik yörelerinden kursiyerler dernekte yatılı olarak barındırılmaktadır. Aynı zamanda elde edilen ürünler satılarak derneğe gelir sağlanmaktadır.

Dernek tarafından yetiştirilen müzik grubu piyango biletleri gibi satışlardan ve aidatlarından gelir elde edilmektedir. Gönüllü okuyucular tarafından ilkokul ve ortaöğretim ders kitapları kasetlere okunarak bir kütüphane oluşturulmuştur. Kitap kasetleri, ihtiyaç duyan kişilere belirli ücret karşılığında satılmaktadır.

##### **Özel Eğitime Muhtaç Çocukları Koruma Derneği:**

Yasal olarak kurulmuş olup, herhangi bir etkinliği yoktur.

##### **Türkiye Sakatlar Derneği Antalya Şubesi :**

Yeni kurulmuş derneğin amacı ortopedik engelli üyelerine sosyal haklar elde etmeye çalışmaktır. Faaliyetlerine Antalya Belediyesi Özürlüler Masası, bünyesinde devam etmektedir.

## VAKIFLAR

### **Zihinsel Özürlüler Vakfı**

Yasal olarak kurulmuş olup, herhangi bir etkinliği yoktur.

### **Özel Eğitime Muhtaç Çocuklar Vakfı:**

Yasal olarak kurulmuş olup, herhangi bir etkinliği yoktur.

### **Zihinsel Yetersiz Çocukları Yetiştirme ve Koruma Vakfı:**

Ankara'daki vakfın şubesi olarak çalışan bu vakıf, 1990 yılında faaliyet göstermeye başlamıştır. Doğrudan ya da aileler aracılığıyla vakıfa başvuran, zihinsel yetersizliği olan çocukların eğitimi için eğitim merkezleri ve rehabilitasyon merkezleri kurmak amaçları arasındadır. Şu anda faaliyet gösteren vakıf, bünyesinde zihinsel, işitme, spastik, otistik çocuklara hizmet vermektedir. Bu çocukların yaş grubu 7-17 arasında olup zeka puanları 25 ile 50 arasında değişiklik göstermektedir. Toplam 36 çocuğa hizmet verilmektedir. Bir müdür, bir zihinsel engelli müdür yardımcısı, dört kız meslek lisesi mezunu öğretmen ve iki hizmetli ile çalışmalarını sürdürmektedir. Bu kurumdaki eğitimin temel amacı çocuklara özbakım becerileri kazandırmak ve topluma uyum sağlayıcı davranışlar kazandırmaktır.

## MİLLİ EĞİTİM BAKANLIĞINA BAĞLI OKULLAR

Özel Eğitim Sınıfları: Antalya İl Milli Eğitim Müdürlüğü İstatistik bürosundan alınan sonuçlara göre 1994-95 öğretim yılı itibariyle ilköğretim okulları bünyesinde açılan, özel eğitim sınıflarının sayısı 33 şubeden oluşmaktadır. Bu sınıflarda çalışan öğretmenlerin sayısı 27'dir. Toplam öğrenci sayısı ise 189'u erkek, 88'i kız olmak üzere 277'dir.

### **Akdeniz Meslek Okulu (Eğitilebilir Çocuklar İş Okulu):**

Okul 1991 yılında açılmış olup çocukların iş ve meslek sahibi olmalarına yardımcı olmaktadır. Okula giriş için 12-17 yaş grubundaki öğrencilerin ilkokulda okuma-yazma becerilerini kazanmış olmaları gerekmektedir. 15 saat el sanatları ve 15 saat genel kültür dersleri verilmektedir. Okulda M.E.B.'nin eğitim programı takip edilmektedir. Buna ek olarak gezilere yer verilmektedir. Mezun olanların büyük çoğunluğu bir işe yerleştirilmektedir. Bir işe yerleştirilen birey, okul yöneticileri tarafından zaman zaman iş yerine yapılan ziyaretlerle izlenmektedir. Öğrencilerin ulusal ve uluslararası spor yarışmalarına katılmaları teşvik edilmektedir. 5. Özürlüler Olimpiyatında gösterdikleri sportif başarılarından dolayı çeşitli derecelerde ödüller kazanmışlardır.

## ANTALYA YENİ UFUKLAR ÖZEL EĞİTİM VE REHABİLİTASYON MERKEZİ

Yalaşık 6 ay önce hizmete giren merkez, işitme, konuşma, zihinsel engelli çocuklara, spastik, otistik çocuklara bireysel ve küçük grup eğitimi vermektedir. 1 Fizyoterapist, 2 Psiko-

log, 1 özel eğitim uzmanı ve 4 Sosyal Hizmet Uzmanından oluşan ekip normal çocuklarda görülen davranış bozukluğu tedavilerini ve aile danışmanlığını yürütmektedir.

## TEŞEKKÜR

Antalya İl Milli Eğitim Müdürlüğü'ne bu araştırmanın yürütülmesindeki katkılarından dolayı teşekkür ederiz.

## SONUÇ VE ÖNERİLER

1. Araştırma sonuçlarına göre, engel grupları arasında en fazla zihinsel ve ortopedik engellilere rastlanmıştır. Engelin oluşmadan önlenmesi açısından yaygın halk eğitimi ile bireylerin bu konuda bilinçlendirilmeleri gerekmektedir.

2. Örgün eğitimden yararlanan çocukların oranı ilkokulda % 78 iken ortaokulda % 15, lisede % 6 olarak belirlenmiştir. Engel grupları arasında zihinsel engellilerin büyük bir orana ulaşması ve ilkokuldan sonra eğitim görme olanağının çok kısıtlı olması nedeniyle ortaokul ve lisede eğitim gören engelli sayısı oldukça sınırlıdır.

İlimizde sadece Eğitilebilirler İş Okulunda, çok az sayıda hafif derecede zihinsel engelli çocuklara eğitim imkanı tanınmaktadır. İlkokulu bitiren zihinsel engelli çocukların bir çoğu eğitimlerini bu noktada bırakmak zorunda kalmakta ve bir meslek edinmemektedirler. Engelli çocukların topluma kazandırılmaları eğitim yoluyla gerçekleşmektedir. Onları bağımsız, topluma uyumlu, ve meslek sahibi bireyler olarak yetiştirmek için bu nitelikteki okulların sayısının artırılması zorunlu görülmektedir. Bu konuda toplumun tüm kurum ve kuruluşlarına büyük sorumluluklar düşmektedir.

3. Engelli öğrenciler, okullarda genel eğitimin bir parçası olarak bazı sportif etkinliklere katılmaktadırlar. Bu katılım beden eğitimi derslerinde gerçekleşmektedir. Ancak onlara uygulanarak planlanmış, rehabilite özelliği olan uzun süreli çalışmalar yapılamamaktadır. Engelli bireylerin uygun koşullar sağlandığı takdirde sportif, sosyo-kültürel alanlarda önemli başarılar elde ettikleri bilinmektedir (Winnick 1990). Bunun yanı sıra bu tip etkinliklerin çocukların olumlu benlik gelişimlerini desteklediği gibi beden gelişimleri, motor gelişimleri ve sosyal gelişimleri açısından önemli yararlar sağladığı da bir çok yazar tarafından önemle vurgulanmıştır (Gallahue, 1982, Sherril 1988).

4. Yine ilkokullarda genel eğitimin bir parçası olarak engelli öğrenciler resim, müzik, el sanatları gibi sosyo-kültürel etkinliklere katılmaktadırlar. Bu etkinlikler sportif etkinliklerde olduğu gibi belirli ders saatleri ile sınırlı kalmaktadır.

5. Antalya ilinde bulunan kamu kurum ve kuruluşlarında daha çok ortopedik engelli personel çalıştırılmaktadır. Çoğunluğu ilkokul mezunu olan personelin % 61'i işçi, % 30'u memur, % 9'u hizmetli olarak çalışmaktadır. 657 sayılı Devlet Memurları Kanununun 53. maddesinde engellilerin devlet memurluğuna alınma koşulları ile hangi işlerde çalıştırılabilecekleri belirtilmiştir. Bu kanuna göre kamu kurum ve kuruluşları % 2 oranında engelli personel çalışmak zorundadırlar.

6. Engelli çalışanların, sportif, sosyo-kültürel etkinliklere katılımlarının çok düşük olduğu saptanmıştır. Belediye, Gençlik ve Spor İl Müdürlüğü, Halk Eğitim Merkezlerinin ve diğer kuruluşların çeşitli organizasyonlarla bu kitleyi sportif, sosyo-kültürel etkinliklere yönlendirmeleri, engelli bireylerin yaşamını zenginleştiremede büyük bir katkı sağlayacaktır.

7. Muhtarlıklardan elde edilen bilgiler, engelli bireylere yeterli eğitim hizmetinin götürülmediğini, bu bireylerin maddi ve manevi olarak ailelerine bağımlı olarak yaşamlarını sürdürdüklerini ve herhangi bir etkinliğe katılmadıklarını göstermektedir. Engelli bireylerin eğitiminin toplumsal ve ekonomik kalkınmadaki olumlu etkileri düşünüldüğünde bu konuda yaygın halk eğitiminin yapılması, çeşitli kurum ve kuruluşların desteği ile eğitim hizmetinin sunulması zorunlu görülmektedir.

8. Bu araştırma ile ilimizde ancak 2622 engelliye ulaşılabilmektedir. Bu engellilerin % 57 i okullarda, % 11'i Kamu kurum ve kuruluşlarında, % 32 i de evde barındırıldıkları saptanmıştır. Engellilerin % 10 u işitme, % 31 i zihinsel, % 15 i sürekli hastalığı olan, % 10 u görme, % 30 u ortopedik, % 4 ü çift engellilerden oluşmaktadır.

## KAYNAKLAR

Özsoy Yahya; Özyürek, Mehmet, Eripek Süleyman(1992). Özel Eğitime Giriş, karatepe yayınları, Ankara.

Yaşama Sevinci; yıl : 4, sayı: 42, Sf. 10, 16 Eylül-15 Ekim 1993.

Bilir, Şule; Özürlü Çocuklar ve Eğitimleri, Hacettepe Üniversitesi Çocuk Gelişimi ve Eğitimi Bölümü, Ayyıldız Matbaası, Ankara, 1986.

Gallahue D (1982). Understanding Motor Development in Children. Jhon Wiley & Sons. Canada.

Sherrill C (1988). Leadership Training in Adapted Physical Education. Human Kinetics Books. Champaign, Illinois.

Winnick P.J. (1990). Adapted Physical Education & Sport. Human Kinetics Books Champaign, Illinois.